



# PSE POUR UN SOURIRE D'ENFANT

*de la misère... à un métier !*



## DOSSIER DE PRESSE

POUR UN SOURIRE D'ENFANT



# SOMMAIRE

## 03 Édito

## 04 PSE en chiffres

## 05 PSE : « de la misère... à un métier ! »

## 06 Ils soutiennent PSE

## 07 Les actions de PSE

- Éduquer et scolariser
- Former à un métier
- Héberger et protéger
- Nourrir et soigner
- Soutenir les familles

## 10 Un parcours scolaire global encadré par PSE

## 11 L'Institut PSE : un métier pour tous



« Là où il n'y a pas de rêve, il n'y a pas de vie » - Christian des Pallières



## 12 Au-delà de l'enseignement

- Des loisirs pour tous
- Une transmission de valeurs humaines
- Des démarches responsables, tournées vers l'avenir

## 13 Ceux qui font marcher PSE

- Sur le terrain, une équipe khmère
- L'engagement de professionnels
- Des bénévoles au coeur de l'organisation

## 14 PSE : enfants d'hier et d'aujourd'hui

## 15 Avenir et défis de PSE

## 16 Chaque année, une tournée à la rencontre des Français Comment soutenir PSE ?

## 17 PSE fête ses 25 ans d'action au Cambodge

# ÉDITO



*Marie-France  
des Pallières,  
fondatrice*

**« Après presque 25 ans d'engagement, je suis heureuse du chemin parcouru. La vocation première de PSE est d'accompagner les enfants défavorisés du Cambodge vers l'instruction et la formation professionnelle afin de leur donner toutes les chances de s'accomplir professionnellement, humainement et d'échapper ainsi à la misère. Pour un Sourire d'Enfant voit encore de nombreux et beaux projets se profiler : son action ne cesse de s'amplifier, de se renforcer, et ses valeurs et engagements restent intacts.**

**Aujourd'hui, je me réjouis tout particulièrement que PSE continue de s'occuper des familles et des enfants les plus pauvres. Le soutien scolaire que nous avons mis en place pour les enfants que nous scolarisons en écoles publiques montre des résultats tout à fait encourageants. Le système de rattrapage a par ailleurs commencé à être dupliqué dans les provinces cambodgiennes et nous sommes en train de créer les manuels de la 4<sup>e</sup> et dernière année du rattrapage (classes de 5<sup>e</sup> + 4<sup>e</sup>), qui serviront à tout le pays.**

Aujourd'hui, je me réjouis de la mise en place d'un vrai département pédagogique, que l'enseignement des langues ait commencé à démarrer dès le primaire et que le programme d'activités extra-scolaires se développe.

Aujourd'hui, je me réjouis que la prise en charge des jeunes inadaptés au système scolaire devienne une préoccupation majeure au sein de PSE. Le système des classes passerelles (année

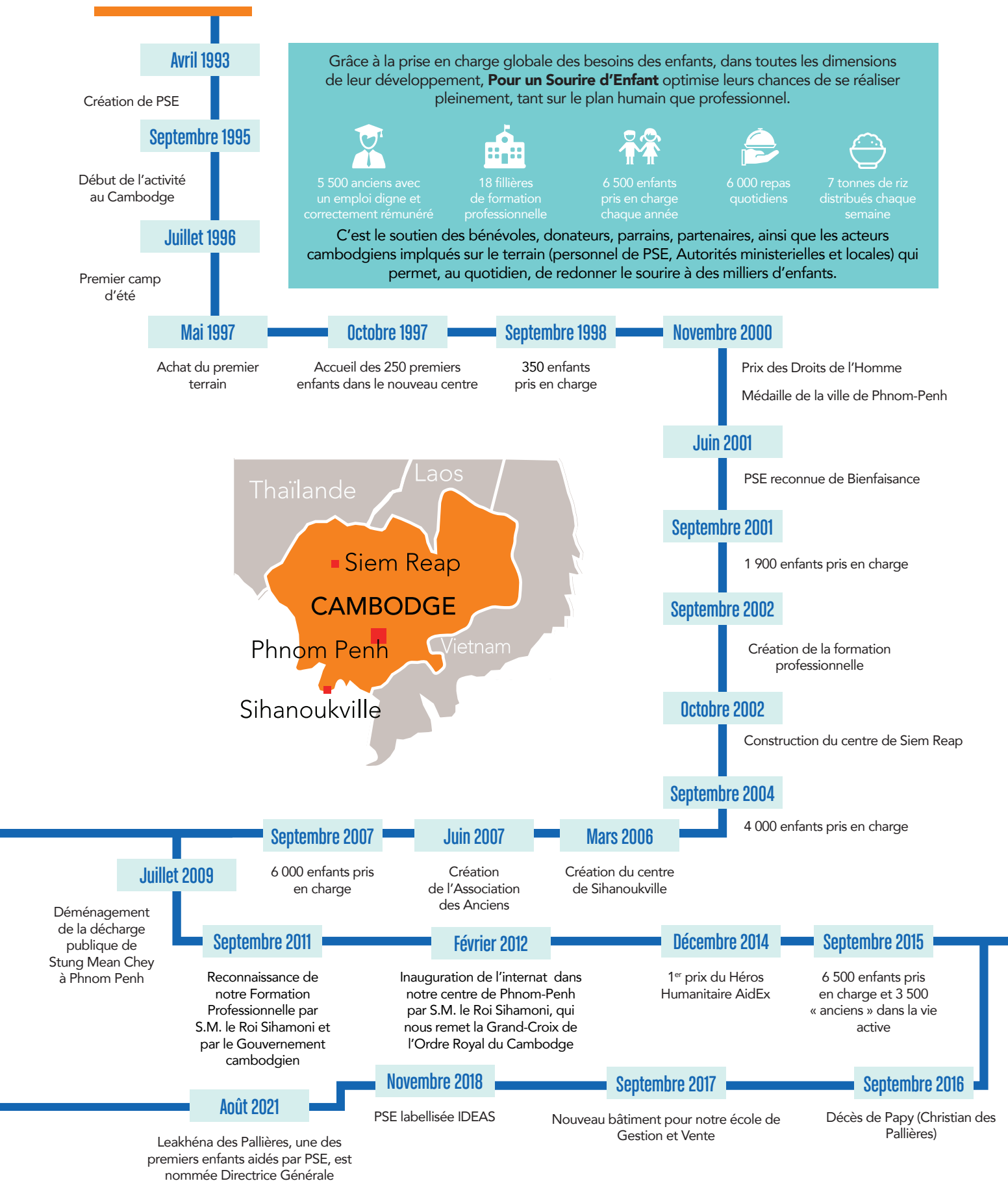
de remise à niveau) permet aux jeunes, les plus en difficulté et les plus en retard, d'accéder à une formation professionnelle. Les diplômés s'insèrent remarquablement dans la société cambodgienne. PSE est désormais, et de bien des façons, reconnue au Cambodge et même en ASEAN.

Aujourd'hui, je me réjouis que la prise en charge des enfants en situation de handicap se poursuive, avec l'aide de bénévoles expatriés qui apportent une expertise d'autant plus nécessaire que le Cambodge n'a pas, pour le moment, de formation dans ce domaine.

Aujourd'hui, je me réjouis d'avoir eu la force de continuer, seule, les tournées. J'ai pu constater le développement du réseau en Europe et en France, mais aussi en Asie, et l'intégration de nouvelles équipes. L'équipe khmère, les bénévoles, parrains, donateurs et partenaires permettent à PSE d'avancer et surtout d'évoluer en fonction des besoins des enfants et de leurs familles.

**Demain, PSE doit continuer à amplifier son action au Cambodge en privilégiant l'écoute active des enfants et de leurs familles, et en veillant à donner la priorité à la qualité et à l'efficacité de nos programmes. Je remercie toute la grande famille PSE, employés cambodgiens, bénévoles, parrains, amis de PSE et partenaires, de rendre cela possible car nous n'avons pas le droit, vis-à-vis des enfants, de renoncer à notre engagement. »**

# Pour un Sourire d'Enfant en chiffres



# PSE : « de la misère... à un métier ! »



En 1995, Christian et Marie-France des Pallières, un jeune couple de retraités français en mission humanitaire au Cambodge, découvrent l'horreur de la décharge de Phnom Penh. Là, des centaines d'enfants fouillent, mangent et vivent parmi les déchets. Choqués de ce qu'ils voient, ils décident immédiatement de « faire quelque chose » et mobilisent en France un réseau de bénévoles et de parrains pour répondre à la demande, simple, des enfants : « un repas par jour et aller à l'école ».

Ils se rendent rapidement compte que si l'on veut que les enfants puissent venir régulièrement à l'école, il faut également soutenir les familles. Alors, tout de suite, ils mettent en place une distribution hebdomadaire de riz pour compenser le « manque à gagner » de l'ancien travail des enfants, des soutiens d'urgence mais, aussi, un accompagnement social. Pour assurer les meilleures conditions de scolarité, PSE prend également en charge l'hygiène, la santé, l'hébergement et la protection quand c'est nécessaire.

Activités de loisirs, sports et accès à des vacances d'août, permettent d'offrir aux enfants la joie et l'insouciance d'une vraie vie d'enfant.

Quelques années plus tard, ayant remarqué que même avec le Brevet, les enfants retournaient sur la décharge,

Christian et Marie-France ont décidé de mettre en route des formations professionnelles car, à l'époque, il n'existait pas grand-chose. Le but était que les enfants aient un métier pour sortir définitivement de la misère, avoir une vie normale et digne, aider leur famille et développer leur pays en s'insérant durablement dans la société.

Désormais, Pour un Sourire d'Enfant s'inscrit comme une ONG incontournable de l'Asie du Sud-Est et de l'aide à l'enfance. Apolitique et non-confessionnelle, elle accueille chaque année 6 500 enfants et jeunes dans ses programmes à Phnom-Penh, Sihanoukville et Siem Reap, tous issus de familles extrêmement pauvres et directement identifiés par l'équipe sociale. Près de 5 500 « anciens » sont déjà dans la vie active avec des métiers qualifiés et, pour la plupart, ont fondé la famille et le foyer qui leur ont tant manqué.

En octobre 2016, l'histoire de Christian et Marie-France des Pallières au Cambodge est portée au cinéma par Xavier de Lauzanne dans le film « Les Pépites » qui a permis à plus de 200 000 spectateurs de découvrir l'aventure humaine extraordinaire qu'est PSE.

Lauréate du Prix des Droits de l'Homme de la République Française en 2000 et labellisée IDEAS en 2018, PSE est reconnue Association de Bienfaisance.

En octobre 2020, Frédéric Lopez a animé une émission solidaire diffusée en direct sur les réseaux sociaux de l'association. En duplex entre la France et le Cambodge il faisait découvrir Pour un Sourire d'Enfant à travers les destins de Marie-France des Pallières et de jeunes cambodgiens sauvés de la misère et de la maltraitance. Les réalisateurs Xavier de Lauzanne et Patrice Leconte, « grand parrain » ont également témoigné de leur engagement pour l'association.

# Ils soutiennent Pour un Sourire d'Enfant



**Patrice Leconte,  
Grand Parrain de PSE**

Le réalisateur Patrice Leconte est le « Grand Parrain » de Pour un Sourire d'Enfant. Touché par cette cause, il a tourné en novembre 2014 à Phnom Penh, un court métrage présentant l'association et ses missions.

« Je connais Pour un Sourire d'Enfant depuis une quinzaine d'années et je me suis toujours senti en harmonie avec cette aventure incroyable, née de la seule volonté d'un couple remarquable. La scolarisation de tant et tant d'enfants qui, pour la plupart, étaient abandonnés à un sort si peu enviable, puis la formation professionnelle qui leur permet à tous sans exception d'acquérir un métier, dans de multiples branches, tout cela me touche et m'émerveille. Car ce n'est plus un rêve, c'est une réalité. »



**Frédéric Lopez,  
Inspiré par PSE**

Frédéric Lopez découvre l'association Pour un Sourire d'Enfant à l'occasion de la sortie du film-documentaire Les Pépites de Xavier de Lauzanne, qui raconte l'histoire de l'ONG.

« Ce film est un chef d'œuvre, quelque chose de bouleversant et très inspirant. Ce documentaire m'a bouleversé, m'a donné le moral et je pourrais même dire plus : il m'a donné foi en l'humanité ! Quel espoir de voir qu'un couple peut changer le monde. Ils ont sauvé 12 000 enfants des décharges cambodgiennes, c'est hallucinant ! »

Frédéric Lopez a animé un événement organisé par PSE à Montpellier, une émission live diffusée sur les réseaux sociaux en octobre 2020 et, à l'occasion des 25 ans de PSE, a rédigé la préface du livre « Pour un Sourire d'Enfant » de Marie-France des Pallières.



Photo extraite de l'émission solidaire animée par Frédéric Lopez. En savoir plus : [www.pse.org/live](http://www.pse.org/live)



**Xavier de Lauzanne  
Un témoin, caméra à la main**

Xavier de Lauzanne rencontre Christian et Marie-France des Pallières au début des années 2000. Avec le soutien de Christian, il réalise un court-métrage sur Pour un Sourire d'Enfant, débutant ainsi sa carrière dans le cinéma.

Il réalise le film-documentaire « Les Pépites », sorti en 2016, pour rendre hommage au couple de fondateurs. Le film comptabilise 200 000 entrées au cinéma et a été élu Meilleur documentaire de la décennie 2010-2019 par Allociné.

« Christian et Marie-France n'ont jamais cessé de s'indigner de la situation des enfants au Cambodge, même après toutes ces années ! »

# LES ACTIONS DE PSE

## ÉDUQUER ET SCOLARISER

PSE redonne aux enfants les plus pauvres du Cambodge accès à l'éducation en prenant soin de répondre, au cas par cas, aux besoins de chacun : scolarisation en école publique, rattrapage scolaire à l'école PSE ou encore accueil des enfants des familles de PSE, porteurs de handicaps.

Lorsque les enfants n'ont pas un retard scolaire trop important (moins de trois ans), ils sont **scolarisés avec le soutien de PSE dans l'école publique** de leur quartier. L'association fournit le matériel scolaire, les uniformes, le transport (bus ou vélo), un repas, une aide à l'orientation et assure le suivi des présences et des résultats des enfants. Des cours de soutien scolaire sont assurés, à PSE, pour les élèves en difficulté, pendant le mi-temps où ils ne sont pas à l'école publique.

Dès le début, PSE a également mis en place une méthode d'enseignement accéléré pour les enfants trop longtemps déscolarisés et trop âgés pour réintégrer le système scolaire classique. Ce **programme de rattrapage scolaire** permet aux enfants d'étudier en un an le programme de deux années scolaires. En trois ans, ils atteignent ainsi le niveau de fin d'études primaires. Basée sur une pédagogie active et participative, cette méthode donne des résultats probants et a reçu l'approbation du Ministère cambodgien de l'Éducation.

Les enfants en situation de handicap, au sein de nos familles, sont accueillis dans le Centre PSE de Phnom-Penh dans **les classes de la Section d'Enseignement Adapté** où ils mènent des activités en fonction de leur âge et de leurs capacités. Les activités partagées avec les autres enfants du Centre sont nombreuses, favorisant beaucoup l'intégration.

**« Ces enfants savent la valeur de l'école. Il fallait voir leur fierté d'arriver dans leur bel uniforme »**

*Christian et Marie-France des Pallières*

## FORMER A UN METIER

Développées en fonction des réalités économiques du terrain, les formations professionnelles de PSE ont toutes été créées à la suite d'études du marché de l'emploi. En 2011, ces formations ont été reconnues comme « **Institut PSE** » par le Ministère du Travail et de la Formation Professionnelle, ce qui est un atout important pour nos étudiants. 500 jeunes passent d'abord un ou deux ans dans les classes préparatoires et passerelles, qui leur offrent une préparation adaptée avant l'intégration de l'une de nos filières professionnelles. La formation est ensuite de deux ans (trois pour certaines filières), avec des niveaux intermédiaires de certification,

pour permettre aux jeunes de valoriser, sur le marché du travail, leur temps de formation.

L'Institut PSE (PSEI) accueille aujourd'hui près de 1 500 étudiants dans quatre écoles (*Hôtellerie et Tourisme, Gestion et Vente, Métiers Techniques et Métiers de l'Audiovisuel*) qui forment à une vingtaine de métiers qui correspondent aux besoins. Chacune des écoles est conseillée par un comité consultatif d'employeurs locaux, qui font part de leurs besoins pour nous aider à orienter la pédagogie et à assurer la meilleure adéquation possible entre les attentes du marché de l'emploi et les formations dispensées.

Reconnu officiellement par le Gouvernement Royal du Cambodge, l'Institut PSE délivre des diplômes agréés par le Gouvernement. Grâce à des partenariats d'excellence, pour chaque filière, avec le Cambodge et avec l'étranger, et à des formations qui comportent 70% de pratique, la majorité de nos étudiants trouvent un emploi qualifié dès la fin de leurs études.



## HÉBERGER ET PROTÉGER

Pour les enfants les plus en danger, PSE a mis en place des programmes spécifiques.

Orphelins ou jugés « en danger » dans leurs familles par l'équipe sociale et le Ministère des Affaires Sociales, environ 160 enfants sont ainsi hébergés en **pensionnat** dans le Centre PSE de Phnom Penh. Les plus jeunes, une centaine d'autres, sont pris en charge dans des familles d'accueil, rémunérées et suivies de près par l'Équipe Sociale.

En 2012, un **internat** a également ouvert ses portes dans le Centre PSE de Phnom-Penh, pour accueillir près de 250 étudiants de plus de 16 ans, dont les familles habitent trop loin ou qui n'ont pas la possibilité d'étudier chez eux.

Enfin, pour les familles vivant dans des conditions très dégradées, d'hygiène et de logement, PSE a mis en place un programme de relogement afin d'offrir

aux enfants un environnement décent pour étudier sereinement. D'autres actions d'aide financière ou de relogement d'urgence sur des terrains loués sont menées pour les familles victimes de sinistres (incendies, inondations, etc,...).

## NOURRIR ET SOIGNER

PSE sert **au moins un repas par jour** à tous les enfants pris en charge dans ses programmes, y compris les enfants scolarisés dans les écoles publiques. Les équipes en charge du programme veillent à l'équilibre nutritionnel des repas tout en utilisant des produits frais et de saison.

À Phnom Penh, une **équipe médicale** pluridisciplinaire (médecins, infirmiers, dentistes, psychologues, puéricultrices, kinésithérapeutes) assure les premiers soins, les visites médicales, les vaccinations, l'éducation à la santé et à l'hygiène, etc. Pour tout cela, PSE dispose, à Phnom Penh, d'une infirmerie, d'un cabinet dentaire mais, aussi, d'une infirmerie dans 4 écoles publiques et d'un bus-infirmerie qui tourne dans nos six paillotes de Phnom Penh et de sa périphérie. Depuis 2007, une cellule psychologique sensibilise le personnel à la compréhension des difficultés des enfants et assure le suivi de ceux qui en ont le plus besoin.

Et puis, un **centre de Protection Maternelle et Infantile (PMI)** accompagne les femmes enceintes (suivi de grossesse, aide au planning familial), prend en charge au Centre de Nutrition les tout-petits en situation de sous-nutrition, fournit du lait aux mamans qui n'en n'ont pas et assure l'éducation à l'hygiène, à l'utilisation des biberons et à la nutrition des petits.

## SOUTENIR LES FAMILLES

### Compensation en riz

Dès le début, Christian et Marie-France se sont aperçus qu'un enfant scolarisé représentait un manque à gagner important pour sa famille. C'est pourquoi ils ont immédiatement mis en place des distributions de riz, en compensation de ce manque à gagner, liées à la présence des enfants à l'école. **7 tonnes** de riz sont ainsi distribuées chaque semaine.



### Autres programmes support

Les familles peuvent aussi bénéficier :

- D'une carte de santé, contre une participation de principe, très minime, en fonction de leurs revenus, qui leur ouvre le suivi / santé de PSE,
  - D'une aide au relogement dans les cas les plus urgents,
  - D'emplois sociaux s'il n'y a pas d'autre solution,
  - De formations courtes pour aider à trouver un emploi.
- Mais la priorité de PSE étant la scolarisation, tous ces programmes supports sont systématiquement supprimés si les enfants sont absents de l'école.

### Les paillotes - ou Centres de Services Communautaires

Les paillotes sont au nombre de cinq dans la province de Phnom Penh et d'une dans celle de Sihanoukville. Elles accueillent, en moyenne, plus de 500 enfants par jour.

De simples garderies pour permettre aux parents d'aller travailler, elles sont devenues, aujourd'hui, des classes maternelles pour préparer les enfants de 3 à 6 ans à leur entrée en école primaire.

Les enfants de 6 à 12 ans, déjà scolarisés, peuvent aussi y trouver, à mi-temps, une aide pour faire leurs devoirs (car au Cambodge les enfants sont scolarisés à mi-temps).

Au-dessous de 3 ans, les enfants sont confiés à des assistantes maternelles qui les gardent chez elles, à la journée.

Les parents sont également accueillis dans ces paillotes, lors de réunions organisées sur des thèmes éducatifs et sociaux : rôle des parents, hygiène, droits des enfants et des femmes, etc...







### Le programme FLIP

Certaines familles se trouvent dans des situations catastrophiques pouvant mettre en péril la scolarisation des enfants. L'équipe sociale cherche alors des solutions au cas par cas. Cela peut être un petit travail rémunéré au Centre pendant quelques mois par exemple. Mais l'équipe sociale, avec ces familles, privilégie plutôt, quand c'est possible, une solution plus pérenne.

Créé en 2011 par l'association, **le programme FLIP (Family Livelihood Improvement Program)** propose ainsi aux parents sans éducation, donc sans emploi, des formations courtes (3 à 6 mois) en cuisine, couture, nettoyage, coiffure ou soins de beauté, qui leur permettront d'avoir accès à un emploi. Pendant leur formation, ils perçoivent un per diem et, à la sortie, bénéficient d'un soutien pour chercher un emploi et s'y maintenir. Depuis 2018, FLIP a aussi ouvert ses formations aux jeunes adultes en très grande difficulté, qui ne peuvent et/ou ne souhaitent pas suivre une formation plus poussée au sein de l'Institut PSE, afin qu'ils puissent, eux aussi, gagner leur vie décemment.

**L'atelier de couture de PSE** situé près du Centre, emploie environ 30 femmes dont, pour la plupart, les enfants sont soutenus par PSE. Cela leur garantit une rémunération « juste » (au-dessus de la moyenne du secteur) et de bonnes conditions de travail. L'atelier produit les uniformes des enfants ainsi que l'artisanat vendu dans la boutique PSE à Phnom Penh. Plusieurs entreprises de Phnom Penh (banques, institutions, etc.) ont déjà confié à cet atelier la confection des uniformes de leur personnel.

### Une équipe sociale au cœur de l'action

Une trentaine d'assistants sociaux, dirigés par Leakhena, une des toutes premières enfants prises en charge par PSE, identifie et gère les problèmes des familles, en étroites relations avec les autorités locales. Elle a pour mission de trouver toutes les solutions possibles pour que les enfants puissent être scolarisés dans de bonnes conditions. Chaque assistant social fait le point, au moins une fois par an, avec chacune des familles dont il a la charge et deux fois par an pour les familles de catégorie 1 (les plus pauvres). Une de ses missions, entre autres choses, est de faire en sorte que soient pris en charge tous les enfants d'une même fratrie.



# Un parcours scolaire global encadré par PSE

Les enfants soutenus par PSE sont identifiés par l'Equipe Sociale, après enquête, afin que l'aide aille bien vers les plus démunis. Au total, PSE scolarise plus de 4 500 enfants, dans sa propre école et dans les écoles publiques, en parcours éducatif classique ou en rattrapage scolaire, selon leur niveau scolaire par rapport à leur âge.

## POUR SUIVRE ET INTENSIFIER LE SOUTIEN SCOLAIRE

Pour lutter contre le décrochage scolaire des enfants très défavorisés dont PSE soutient déjà la scolarisation en écoles publiques, l'association a mis en place des cours de soutien dans son Centre de Phnom-Penh. Au Cambodge, les cours ont lieu par demi-journée. PSE intervient alors durant l'autre demi-journée. 1 000 enfants en bénéficient.

## FAVORISER L'INSERTION SOCIALE ET PROFESSIONNELLE DES ÉLÈVES

Grâce au succès du rattrapage scolaire, certains jeunes peuvent envisager des études supérieures après le baccalauréat. Si certains s'orientent vers la formation professionnelle de PSE qui propose des filières BTS et « Bachelor », d'autres vont à l'université suivre des formations reconnues, où ils sont inscrits (médecine, droit, ingénierie, informatique...). Les autres suivent les

formations professionnelles de PSE après le brevet.

## RENFORCER L'ACTION DE PSE PAR LA CONSTRUCTION DE CLASSES SUPPLÉMENTAIRES

Pour accueillir tous ces enfants, et plus, dans les meilleures conditions, PSE prévoit la reconstruction des premiers bâtiments scolaires, aujourd'hui trop vétustes. La construction de 40 nouvelles classes répondra ainsi aux besoins journaliers d'accueil des 700 enfants de l'École de Rattrapage scolaire et des 500 enfants accueillis en cours de soutien par demi-journée.



**+ 4 500** enfants dans le programme d'éducation générale de PSE

**1 000**

en rattrapage scolaire au Centre PSE et dans les écoles publiques



dont près de **700**

dans l'École de Rattrapage Scolaire PSE

**3 500**

en scolarisation extérieure, « classique »



dont près de **1 000**

bénéficient aussi de cours de soutien scolaire au Centre

**près de 600** autres enfants bénéficient des autres programmes d'éducation de PSE

**+ 400**

en garderies / classes Maternelles dans les Centres de Service Communautaires (CSC ou « paillotes »)

**près de 200**

dans les programmes spécialisés : Protection Maternelle et Infantile et Enseignement adapté

# L'Institut PSE : un métier pour tous

Quatre écoles et plus de 20 filières de formations !

Créées en 2002 à Phnom-Penh pour guider les enfants vers un métier, les formations professionnelles ont été reconnues sous le nom d'Institut PSE, en 2011, par le Gouvernement Royal du Cambodge. Il se compose aujourd'hui des classes préparatoires et passerelles et de quatre écoles professionnelles.

À l'issue de leur formation, les étudiants de l'Institut obtiennent des certificats ou des diplômes officiellement reconnus, du Bac Pro à la Licence en passant par le BTS. L'Institut permet ainsi à ses étudiants d'acquérir les compétences professionnelles nécessaires mais, également, les compétences personnelles et relationnelles attendues sur le marché du travail : attitude, éthique, aptitude au travail d'équipe, développement du leadership.

## LES CLASSES PRÉPARATOIRES ET CLASSES « PASSERELLES »

Les classes préparatoires offrent aux jeunes, à l'âge de 17 ans, une année de « sas » entre la scolarité et la formation professionnelle.

Au programme : apprentissage intensif de l'anglais,

connaissance du marché du travail, des différents métiers et de l'entreprise, complément d'initiation à la bureautique, orientation...

L'équipe pédagogique a élaboré, en collaboration avec le Ministère cambodgien de la Formation Professionnelle, de nouveaux manuels de « cours passerelle » pour les jeunes de 14 à 16 ans en grand retard scolaire, afin de leur faciliter l'accès aux études en formation professionnelle.

## « Nous avons souhaité la meilleure école pour les plus pauvres »

Christian et Marie-France des Pallières

### LA FORMATION PROFESSIONNELLE

Toutes les formations délivrées laissent une large place à la pratique (70% du temps) et tous les étudiants effectuent 3 mois de stage chaque année. Le travail mené avec les entreprises locales favorise, par ailleurs, la multiplicité des exercices d'application.

- **École d'Hôtellerie et de Tourisme** : 5 filières en Bac Pro (cuisine et pâtisserie, réception, service de table, service d'étage/blanchisserie, coiffure et beauté). Pour mettre ses élèves en situation, l'école dispose d'un restaurant et d'un hôtel d'application ainsi que d'ateliers pratiques.
- **École de Gestion et Vente** : 6 filières, du Bac Pro à la Licence, dans les domaines du commerce, du marketing, du management, de la gestion/comptabilité et des ressources humaines.
- **École des Métiers Techniques** : 5 filières en Bac Pro dans les secteurs du bâtiment (électricité, plomberie et climatisation, maintenance polyvalente des bâtiments) et de la mécanique autos/motos (mécanique automobile, réparation motos). Les étudiants disposent d'un atelier et d'un garage d'application.
- **École des Métiers de l'Audiovisuel** : 2 filières post-baccalauréat (production cinématographique, post-production).

Convaincu de l'intérêt de la formation en apprentissage, l'Institut a mis en place ce format novateur au Cambodge pour les élèves de 2e année dans neuf filières-métiers de l'École d'Hôtellerie et de Tourisme et de l'École des Métiers Techniques.

Pour accompagner au mieux les étudiants, PSE a mis en place :

- un programme d'orientation pour les aider à trouver le métier qui leur convient ;
- une équipe qui gère les relations avec les entreprises, pour faciliter la recherche d'emploi.

L'Institut PSE compte près de **1 500** étudiants, répartis dans l'ensemble de ses écoles et classes Prépas

**60%**  
des étudiants sont des filles

**40%**  
des étudiants sont des garçons

**400**  
diplômés par an

**90%**  
des étudiants trouvent un emploi qualifié une fois leur diplôme obtenu



# Au-delà de l'enseignement

## DES LOISIRS POUR TOUS

Le sport tient une place importante à PSE : il contribue à la reconstruction des enfants et leur permet de développer patience, ténacité, volonté, dépassement de soi, esprit d'équipe et d'initiative. Au-delà des heures de sport à l'école, PSE propose aux enfants des entraînements à de nombreux sports collectifs comme le basket, le football, le frontball, l'athlétisme, le taekwondo, ou le rugby. Les jeunes participent régulièrement aux compétitions municipales, nationales et même internationales, et les médailles rapportées sont nombreuses ! Nos partenaires nous soutiennent et, ainsi, la Fondation Real Madrid envoie chaque année des coachs pour entraîner les enfants.

Tout aussi important est l'accès à la culture. Sont inclus dans les programmes les contes traditionnels, les danses populaires, les danses « Apsara », le théâtre, sans oublier le dessin, la peinture et la musique qui permettent à la créativité de s'exprimer.

Chaque année, pendant les vacances scolaires d'août, les camps d'été de PSE accueillent pas moins de 10 000 enfants, en différents lieux. Encadrés par 400 jeunes français, espagnols, anglais et khmers, ces camps leur offrent un temps d'insouciance, de jeux et d'amitié, tout en maintenant leur prise en charge (nourriture, soins...) hors période scolaire.

Enfin, une troupe de scouts a vu le jour depuis deux ans. Près de 200 jeunes apprennent ainsi les valeurs de l'amitié, de l'engagement, du dépassement de soi, du respect de l'environnement... dans un cadre non confessionnel.

**« Au début, beaucoup d'enfants n'osaient pas jouer, ils pensaient qu'ils n'en avaient pas le droit »**

*Christian et Marie-France des Pallières*



## UNE TRANSMISSION DE VALEURS HUMAINES

Dans l'ensemble de ses actions, PSE veille à ce que tous les enfants aient les mêmes droits, et que ces droits soient respectés : droit à l'affection, au respect, à la possibilité de développer son potentiel en vue d'un avenir meilleur. Tous les membres de l'équipe locale, comme de celle du Siège, s'engagent autour des valeurs suivantes : L'enfant, avenir du pays - Passion pour l'éducation - Protection des plus faibles - Engagement et responsabilisation - Recherche de l'excellence.

Cette passion pour l'éducation s'exprime aussi à travers « L'École de Vie », des sessions de formation dans l'école du Centre de Phnom Penh, où sont aussi invités les enfants autour des thèmes du respect de l'autre, de la solidarité, de l'environnement... Des discussions et des activités d'application sont aussi organisées par classe.

La formation aux « soft skills » (compétences comportementales) est également au programme, des savoir-être essentiels pour leur future vie professionnelle, tels que le travail en équipe, la confiance en soi ou, encore, le vivre ensemble.

## DES DÉMARCHES RESPONSABLES, TOURNÉES VERS L'AVENIR

Dans son action au Cambodge, PSE s'engage vis-à-vis des enfants, mais aussi du pays dans lequel il intervient. Sensible aux problématiques d'environnement et de RSE, l'association a intégré cette sensibilisation dans son approche éducative. PSE a, par exemple, installé, en partenariat avec Engie, un générateur photovoltaïque sur son nouveau campus de l'École de Gestion et Vente. Outre les économies qu'elle permet de faire (12 000 \$ par an sur sa facture énergétique), l'installation de ce générateur solaire, tout comme les panneaux solaires sur le toit de l'internat depuis quelques années, participent à la sensibilisation aux énergies renouvelables et à la biodiversité.

Chaque année, PSE invite, par ailleurs, les enfants du Centre à participer au « World Environment Day », au moyen de cours, de conférences et d'activités organisés pour tous.

# Ceux qui font marcher PSE

Pour un Sourire d'Enfant est une association loi 1901 dont les membres sont tous bénévoles. Elle est gérée par un Conseil d'Administration de 6 à 18 membres, élus pour une durée de trois ans par l'Assemblée Générale des adhérents dont est issu le « Bureau », lui-même composé d'un(e) président(e), d'un(e) ou de plusieurs vice-président(e)s, d'un(e) trésorier(e), et d'un(e) secrétaire (si besoin), tous élus pour une durée d'un an renouvelable. PSE compte uniquement 6 salariés en France et son Siège est situé à Versailles.

Plusieurs bénévoles viennent régulièrement, à la demande des équipes locales, partager leur expérience dans des domaines divers (comptabilité, gestion des dons, graphisme, site internet, juridique, traduction, coordination du volontariat au Cambodge...).

Membre du Conseil d'Administration, Marie-France des Pallières, fondatrice de l'association, qui vit au Cambodge, s'assure du respect des engagements pris vis-à-vis des parrains, des donateurs et des Ministères cambodgiens avec lesquels ont été signés des Protocoles d'Accord, ainsi que de l'éthique de PSE, telle qu'exprimée dans la Charte. Au Cambodge, elle travaille au quotidien avec l'Equipe Sociale dans la détection des enfants à intégrer prioritairement dans les programmes.

## SUR LE TERRAIN, UNE EQUIPE À MAJORITÉ KHMÈRE

Au Cambodge, PSE compte plus de 600 salariés, à 95% Khmers (professeurs, médecins, assistants sociaux, formateurs dans les écoles de formation professionnelle, informaticiens, techniciens de maintenance, employés administratifs de bureau...) qui mettent, chaque jour, toute leur énergie à redonner le sourire aux enfants.

Chaque année, en fonction des orientations fixées, l'équipe de direction, basée au Cambodge, propose au Conseil d'Administration les activités à mener, ainsi qu'un plan d'action et un budget pour le prochain exercice, puis



assure la gestion et la réalisation des programmes.

## L'ENGAGEMENT DE PROFESSIONNELS

Pour assurer la qualité des formations de l'Institut, PSE a créé ses filières professionnelles avec le soutien de grandes références techniques de tous horizons qui s'inscrivent dans la durée avec des missions régulières d'audit, de conseil et de compléments de formation des enseignants PSE : écoles hôtelières et centres de formation d'apprentis, Norauto, l'ESSEC Business School, l'AFPA, Schneider Electric ou encore l'Ecole Nationale Supérieure Louis Lumière...

## DES BÉNÉVOLES AU COEUR DE L'ORGANISATION

Afin de renforcer la structure de l'association, PSE compte sur un réseau de plus de 300 bénévoles répartis en **18 antennes en France** (Ain-Rhône-Isère, Alsace-Lorraine, Auvergne, Aquitaine, Aveyron, Basse-Normandie, Bretagne, Centre, Haute-Normandie, Haute-Saône, Languedoc et Roussillon, Les Deux Savoie, Loire / Haute-Loire, Loire-Océan, Midi-Pyrénées, Nord, Paris Île-de-France, Provence-Alpes-Côte d'Azur) et **8 à l'étranger** (Allemagne, Belgique, Espagne, Etats-Unis, Grande-Bretagne, Hong-Kong, Luxembourg et Suisse).

Toutes ont pour objectif de soutenir l'action de PSE au Cambodge et de susciter des dons et des nouveaux parrainages en mettant l'association sur le devant de la scène grâce à l'organisation de projections du film PSE, de rencontres pour sensibiliser le public à la cause de nos enfants et de manifestations diverses : ventes de charité, concerts, pièces de théâtre, défis sportifs en tous genres, etc...



# PSE : enfants d'hier et d'aujourd'hui

Près de 5 500 anciens étudiants pris en charge par PSE sont aujourd'hui dans la vie active avec des métiers qualifiés. Pour la plupart, ils ont fondé le foyer qui leur a tant manqué. Ils sont aussi nombreux à ne pas oublier PSE et à s'impliquer dans le bon fonctionnement de l'association. Leakhéna, Sokneou, Sopheak et Chanta font partie des premiers enfants de la décharge sauvés par Christian et Marie-France.



*Leakhéna*

Après avoir fait toute sa scolarité à PSE, Leakhéna, fille adoptive de Christian et Marie-France, est désormais directrice générale de PSE, après avoir été à la tête du Département Social directrice générale adjointe. A son tour, Leakhéna lutte contre la misère qui, sans jamais reculer, prend de nouvelles formes aujourd'hui.



*Sokneou*

Après sa rencontre avec Christian et Marie-France, Sokneou se retrouve sur les bancs de l'école. Après son Brevet, elle a voulu se lancer dans une formation Cuisine avant de se consacrer à sa vraie passion : le rugby. Elle est tellement passionnée, qu'elle est aujourd'hui formatrice à « Kampuchea Ballop », une association qui oeuvre, à travers le sport, pour l'éducation des jeunes défavorisés.



*Sopheak*

« Je me souviens du jour où Papy est venu me voir. Après m'avoir posé des questions sur mes besoins, il m'a emmené à PSE ». Sopheak a fait toute sa scolarité au Centre de Phnom Penh, jusqu'à l'Ecole d'Hôtellerie. Aujourd'hui il est manager dans un célèbre restaurant de la capitale.



*Chantha*

Chantha a rencontré Papy et Mamie sur la décharge. Après deux ans de scolarité à PSE, il intègre la formation de Comptabilité / Administration. Aujourd'hui, il est directeur Marketing et Ventes chez Mercedes Cambodge. « J'adore mon métier. Mon rêve est devenu réalité grâce à PSE ».

# Avenir et défis de PSE



Depuis 1995, PSE c'est 11 000 enfants sauvés. Véritable « machine à détruire la misère », PSE continue d'avancer en fonction des besoins qui se présentent et a la ferme volonté de ne laisser aucun enfant qui a besoin d'aide. Pour amplifier et assurer le déploiement de son action au Cambodge, l'association s'appuie sur 4 piliers fondamentaux.

## 1 - UNE PRÉSENCE RENFORCÉE DANS LES ZONES D'INTERVENTION ACTUELLES ET AUPRÈS DES FAMILLES

Du fait de la période khmère rouge, qui a empêché la scolarisation et la formation, des familles pauvres se retrouvent à la périphérie des villes sans perspectives d'emploi. Face à cette situation problématique, PSE a pour ambition de consolider son action à Phnom-Penh et de continuer à adapter son modèle d'intervention aux réalités des centres urbains et péri-urbains.

L'association renforce également le soutien aux parents les plus en difficulté, par un service amélioré d'information et de conseil, délivrés par l'équipe sociale, et en leur permettant d'accéder, s'ils le souhaitent, à une formation courte et, donc, à un métier. Par ailleurs, les aides sont toujours ajustées en fonction des critères sociaux afin de développer l'autonomie de chacun.



## 2 - DES PROGRAMMES ADAPTÉS AUX JEUNES LES PLUS FRAGILES

Beaucoup de jeunes ne bénéficient pas, à la maison, d'un environnement serein pour étudier. Certains, particulièrement blessés par la vie, peinent à s'investir et décrochent du système scolaire classique ou de rattrapage. D'autres, parmi les familles de PSE, sont en situation de handicap et ont moins de chances d'accéder à l'autonomie.

PSE souhaite renforcer son programme de Maternelles dans les communautés, ainsi que le soutien scolaire pour les enfants qui sont scolarisés à mi-temps ; développer des parcours d'accompagnement individualisé pour les élèves décrocheurs ; assurer un avenir à chaque enfant, quel que soit son handicap, en développant des partenariats locaux.

## 3 - LA MEILLEURE ÉCOLE POUR PERMETTRE AUX PLUS PAUVRES UNE INSERTION DIGNE DANS LA SOCIÉTÉ

Le monde cambodgien du travail est en très forte évolution et devient plus exigeant sur les compétences, les diplômes et les comportements des jeunes. La qualité et la pertinence des formations et des méthodes d'apprentissage, ainsi que l'ouverture vers l'extérieur, sont donc très importants. C'est pourquoi PSE a pour but de renforcer l'alignement de ses filières professionnelles avec les marchés cambodgiens et de l'ASEAN qui regroupe 10 pays de l'Asie du Sud-Est, mais, aussi, avec les talents et les motivations de ses étudiants. L'association vise également à développer la pédagogie, la formation continue pour les enseignants, les pratiques innovantes et les outils numériques.

## 4 - UNE GOUVERNANCE EFFICACE ET UNE VIE ASSOCIATIVE DYNAMIQUE

Si PSE a aujourd'hui atteint une taille conséquente, elle souhaite continuer à se doter d'un fonctionnement efficace et sous contrôle, garantissant à ses donateurs et à ses bénévoles et à ses Ministères de tutelle, une gestion transparente et durable. Cela se traduit notamment par :

- le développement du réseau d'antennes en France et à l'international, ainsi qu'au Cambodge via la mobilisation d'anciens élèves.
- la formation continue et le développement des talents de l'équipe locale.

# Chaque année, une tournée à la rencontre des Français

Chaque année, Marie-France des Pallières, fondatrice de Pour un Sourire d'Enfant, part en tournée à travers la France et l'Europe afin de présenter le travail hors du commun qui est accompli par PSE à travers le film de l'association, actualisé chaque année. Les soirées de tournée sont l'occasion d'aller à la rencontre des antennes, des bénévoles, des parrains, des donateurs, de tous ceux qui permettent à PSE de poursuivre son action. La fondatrice est accompagnée d'un « ancien » qui partage son histoire et son parcours avec PSE. Ensemble, ils parcourent de nouvelles villes de France et des pays limitrophes avec le soutien inconditionnel des bénévoles.



## Comment soutenir PSE ?

L'association est financée par des donateurs et, surtout, par quelque 8 000 parrains qui permettent d'assurer 75% du financement des programmes et donnent à PSE la possibilité de s'engager, dans la durée, auprès des enfants. Les frais généraux et de collecte de PSE ne représentent que 10% du budget.

### Le parrainage

Parrainer un enfant va bien au-delà des coûts de la seule éducation ; cela contribue à la prise en charge globale des enfants : nourriture, soins, protection et logement, éducation, formation professionnelle, PMI, soutien scolaire, activités extra-scolaires, aide aux familles, ... PSE place l'intérêt de l'enfant, avant tout, en apportant à chacun ce dont il a besoin, au cas par cas. C'est pourquoi, dans une volonté d'équité entre les enfants, le parrainage d'enfant est non nominatif. De plus, en cas de suspension de parrainage, cela permet une continuité, transparente, de la prise en charge des enfants.

Le parrainage de référence est de 47 € par mois (15,98 € après déduction fiscale) soit 0,52 €/jour pour un particulier imposable. Mais le montant, de même que la périodicité, restent libres. Quel que soit le montant du parrainage, le don est déductible à 66% des impôts (dans la limite de 20% des revenus imposables).

Au total, l'ensemble des parrainages permet à PSE de prendre en charge plus de 6 500 enfants.

### Faire un don

Pour soutenir l'action de PSE sans s'engager sur le long terme, il est possible de faire un don du montant de son choix à l'association. Pour cela, il suffit, comme pour le parrainage, de faire un don en ligne (site sécurisé) ou de renvoyer un bulletin de soutien, accompagné d'un chèque, à l'adresse indiquée. Tout don est également susceptible de bénéficier d'une déduction fiscale de 66%.

### Mécénat & partenariat

Des entreprises s'engagent aussi, aux côtés de PSE, dans des partenariats de longue durée aux modalités variées : dons financiers, dons en nature, mécénat de compétences, etc... De nouvelles formes de collecte ont également été mises en place, comme l'arrondi sur salaire, en partenariat avec Thalès par exemple.

>> [Parrainer ou faire un don en ligne](#)





## CONTACT PRESSE

[www.pse.org](http://www.pse.org)

Sophie Vaisset  
sophie.vaisset@pse.org  
+33 (0)6 58 68 21 49